



La jornada d'actualització sobre el canvi climàtic que es va fer divendres a Requesens. FALGUÉS FOTOGRAFIA

Requesens és un laboratori català pel canvi climàtic

► L'Alt Empordà forma part del projecte pilot de la Generalitat per adaptar-se als canvis que experimentarà el país d'aquí al 2050

CANTALLOPS | MARC TESTART

■ El Departament de Territori i Sostenibilitat de la Generalitat, a través de l'Oficina Catalana del Canvi Climàtic, i amb l'ajuda del CREAL, l'IRTA i l'IPE, han sumat esforços per tirar endavant des de fa més de dos anys un projecte pioner a Catalunya, el projecte europeu Life 'MEDACC' amb el nom d'*Adaptant la Mediterrània al Canvi Climàtic* -amb finançament europeu- i que té com a objectiu avaluar l'impacte del canvi climàtic i trobar possibles solucions perquè els espais forestals, agrícoles i urbans puguin adaptar-se a les conseqüències de l'increment de les temperatures o les sequeres, dos dels

Una finca de Requesens, amb alzinars, forma part del projecte Life de la Generalitat amb fons europeus

principals problemes del canvi climàtic. El projecte, que compta amb un pressupost de 2,54 milions d'euros, finalitzarà el 2018 i analitza tres grans blocs: l'agricultura, les conques del riu Ter, Segre i Muga, i els boscos mediterranis.

La setmana abans de la cimera internacional sobre el canvi climàtic, que s'ha de celebrar a París, divendres passat la Generalitat va portar a terme una vi-

sita a diversos espais on es fan els projectes pilot i on els especialistes estan monitoritzant els canvis realitzats. En concret, a la comarca de l'Alt Empordà, això s'està duent a terme a la conca del riu Muga, prop del castell de Requesens i del municipi de Cantallops.

Tot i que el projecte encara no ha arribat ni a la meitat de la seva execució, aprofitant la jornada de portes obertes, els responsables del govern català van donar a conèixer algunes de les primeres conclusions. Unes dades i impressions que caldran revisar i comprovar abans de finalitzar el projecte, però que són molt importants, ja que, fins ara, no es

Presència catalana a la cimera de París

PARÍS | REDACCIÓ

■ L'oficina de Canvi Climàtic de la Generalitat participarà en les sessions paral·leles de la 21a Conferència del Clima, que se celebra a París entre aquest diumenge 30 de novembre i l'11 de desembre. El cap de l'oficina de Canvi Climàtic, Salvador Samitier, explicarà a la ciutat de París l'experiència de cinc anys dels Acords Voluntaris, on 150 societats han presentat fins a 900 actuacions per neutralitzar

les emissions de gasos d'efecte hivernacle.

Samitier creu que la pròpia evolució dels Acords Voluntaris ha obert la porta al programa Acords de Compensació. Amb aquest nou pla, les empreses obtindran crèdits de reducció d'emissions de CO₂ que procedeixen d'entitats socials que han implantat projectes d'eficiència energètica.

Els Acords de Compensació permetran que les entitats socials

que treballen a Catalunya i que hagin estat reconegudes per l'Oficina de Canvi Climàtic puguin posar en marxa actuacions de reducció d'emissions de gasos d'efecte hivernacle, cosa que els permetrà ingressar un determinat nombre de crèdits a una entitat dipositària que encara s'ha de constituir que els posarà a la venda a empreses que podran certificar reduccions d'emissions de CO₂ davant dels seus proveïdors i clients.



CONCLUSIONS MÉS RELEVANTS

1 AGRICULTURA
 A És possible obtenir estalvis d'aigua de l'ordre del 10%.
 B Cal un increment en la tecnificació del reg.
 C És necessari desenvolupar estratègies d'adaptació.
 D Cal evitar l'abandonament dels camps de conreu.
 E Els impactes del canvi climàtic tenen repercussions en la fenologia i en la fisiologia.

2 AIGUA
 A Les estratègies d'adaptació als impactes del canvi climàtic en la gestió de l'aigua a la conca de la Muga passen necessàriament per la participació dels usuaris i actors del territori.
 B Cal contenir la falca salina a la plana litoral de la Muga.
 C Cal millorar la recàrrega del Manol.
 D Cal realitzar un pla específic de gestió de l'aigua per al sector agrícola litoral, de forma integrada amb la preservació ambiental.
 E La Muga, un riu amb un com-

portament diferent a la capçalera i al curs baix.
 F El cabal del riu ha patit una reducció del 50%.
 G La conca de la Muga ha patit greus sequeres.

3 BOSCOS
 A La manca progressiva de disponibilitat d'aigua i el risc creixent de grans incendis, representen la principal amenaça dels boscos mediterranis en un context de manca de gestió i d'abandonament rural.
 B Hi ha poca informació de base que sustenti recomanacions concretes de cara a promoure tractaments de gestió forestal adaptativa.
 C La gestió forestal pot fer més resistent el bosc a l'eixut.
 D Els models regulars són en general més eficients en l'ús de l'aigua i en la prevenció d'incendis, mentre que els irregulars sembla que preserven millor el sòl, així com la seva qualitat i els nutrients.

DECLARACIONS

SANTI VILA

CONSELLER DE TERRITORI I SOSTENIBILITAT

«**Tenim la constatació que no només el canvi climàtic és una evidència, sinó que som en el moment en què les polítiques s'han d'orientar a l'adaptació i mitigació en la mesura que es pugui. Es poden prendre moltes mesures en la gestió hidrològica, en la gestió forestal i en el terreny de l'agricultura»**

disposava d'un treball teòric i pràctic d'aquest estil en el qual s'analitzessin els processos sota els paràmetres possibles que produirà el canvi climàtic a la zona Mediterrània. Pel que fa a l'agricultura, els professionals han constatat que es pot estalviar fins a un 10% d'aigua en els cultius de blat de moro a la conca de la Muga i que cal un increment de la tecnificació del reg.

En matèria de boscos, s'ha deixat clar que la disminució de pluges i el risc creixent de grans incendis –en un context de manca de gestió d'aquests espais, abandonament rural i augment de les temperatures– són la principal amenaça per als boscos mediterranis. Per això, al massís de l'Albera –a la finca de Requesens amb una massa important d'alzines– han provat dos sistemes totalment diferents: la neteja del sotabosc, seguint un estil regular, o les podes a les capçades dels arbres per potenciar l'entrada de llum. Proves pilot que esperen que serveixin per veure quines solucions són més beneficioses per recuperar els boscos.

«Aquest projecte posa sobre la taula diverses estratègies d'adaptació i és evident que s'ha de reprendre el camí de les energies renovables», conclouïa el conseller de Territori i Sostenibilitat de la Generalitat, Santi Vila, que va participar en la jornada d'actualització sobre l'adaptació al canvi climàtic.

«El cost de no adaptar-se és 20 vegades superior»

CANTALLOPS | M. T.

«Volem demostrar, amb accions sobre el territori, que és possible ser menys vulnerables als impactes del canvi climàtic», explica el responsable de l'Oficina Catalana pel Canvi Climàtic, Gabriel Borràs, segons el qual aquest projecte és «una oportunitat per demostrar que fent determinades gestions sobre el territori és possible adaptar la gestió forestal o de l'aigua a aquest escenari canviant que

ja estem patint». Borràs avança que hi haurà més increment de temperatura i més irregularitat pluviomètrica.

«Fent accions ens podem adaptar i nosaltres estem monitoritzant aquestes accions, estem fent un seguiment per poder tenir dades de tendència. Estem estudiant què passarà a l'horitzó del 2050 amb la disponibilitat d'aigua i què hem de fer per adaptar-nos a aquesta situació», argumenta Gabriel Borràs.

Eloi Cordermí METEORÒLEG

«La societat ha de fer un canvi de xip per veure beneficioses les actuacions»

ENTREVISTA

■ A Eloi Cordermí, home del temps de TV3, se'l relaciona amb el municipi de Cantallops des de fa uns anys i és per això que ha estat diverses vegades a Requesens. «La meua feina, a part de preveure el temps, és conèixer el territori i fer-ne divulgació i la millor manera és fer-ho trepitjant el terreny», confessa mentre participava en la jornada d'actualització sobre l'adaptació al canvi climàtic.

CANTALLOPS | M. T.

■ **Ens ho creiem prou això del canvi climàtic?**

■ Crec que cada vegada més. Anem tenint més experiència i més dades que podem contrastar que allò que ens havien pronosticat, en un principi, ara ja es comença a produir.

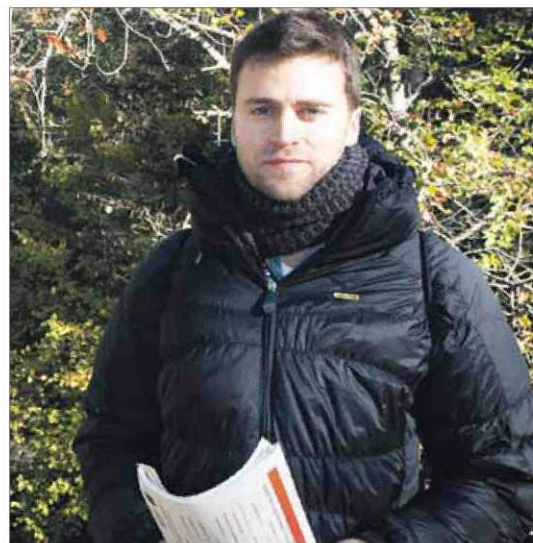
■ **Des de l'òptica del meteoròleg, com explica al ciutadà de peu la situació que s'albirava d'aquí al 2050?**

■ El canvi ja l'hem començat a veure. Nosaltres treballem amb uns models que ens permeten veure com serà el món en el futur. Amb l'experiència que tenim del passat, hem de confiar que aquests models funcionen bé. Aquesta confiança ens dona la potestat per explicar a la població que passarà d'aquí a uns anys.

■ **És tan negra la situació com ens la pinten?**

■ Jo crec que no tant, tot i que aquesta adaptació l'hem de fer com més aviat millor, perquè serà la millor forma de conviure amb aquest escalfament global.

■ **Molta gent del carrer, aquestes polítiques per combatre el canvi climàtic les veu com una despesa econòmica més...**



Eloi Cordermí, un apassionat del territori. FALGUÉS FOTOGRAFIA

«L'adaptació l'hem de fer com més aviat millor, per poder conviure amb l'escalfament global»

■ **No crec que s'hagi de veure així. Això és una inversió a llarg termini i com totes les inversions a llarg termini, ara, es consideren una despesa. El conjunt de la societat ha de fer un canvi de xip per veure beneficioses totes les actuacions que està fent l'administració avui pensades per d'aquí a vint o cinquanta anys i fins i tot una mica més lluny.**

■ **Se'n ha arribat a pintar un mapa sense Aiguamolls de l'Empordà o sense el delta de l'Ebre, si no fem**

els deures de prevenció. Són bones aquestes imatges persuasives per a la població?

■ No sé fins a quin punt aquestes imatges són contraproduents. No ens acabem de creure que els Aiguamolls de l'Empordà puguin desaparèixer, tot i que hi haurà uns canvis que anirem notant els pròxims anys. Aquestes imatges poden crear un efecte contrari a la població. La realitat s'ha d'explicar com la veuen els científics, d'una forma el màxim de rigorosa possible.

■ **Se n'ha de parlar més a les escoles, potser?**

■ A les escoles, ja s'hi està portant força. Si inculquem aquest tema de més petits, amb més probabilitat, quan creixin, aquests nanos podran treballar en aquest sentit.

Per al responsable del Govern, «mai no és tard», tot i confessar que «podem fer-ho molt millor». Borràs es nega a veure-ho com una despesa econòmica més: «El que és una despesa econòmica monstruosa és no fer res; economistes de tot el món han demostrat que el cost de no adaptar-se és vint vegades superior al cost d'adaptar-se, de manera que surt a compte avançar-se i començar a pensar que l'aigua és un recurs finit i fràgil».